

**Uchwała Nr RWWF-3-IX/2020**  
**Rady Wydziału Wychowania Fizycznego**  
**Akademii Wychowania Fizycznego im. Jerzego Kukuczki w Katowicach**  
**z dnia 22 września 2020 roku**  
**w sprawie wymagań dotyczących pisania prac dyplomowych (magisterskich)**  
**na Wydziale Wychowania Fizycznego.**

Działając na podstawie § 31 ust. 7. Regulaminu Studiów, Rada Wydziału Wychowania Fizycznego Akademii Wychowania Fizycznego im. Jerzego Kukuczki w Katowicach ustala co następuje:

§ 1.

Wymagania dotyczące pisania prac dyplomowych (magisterskich):

1) Wymagania merytoryczne

- a) Praca dyplomowa jest samodzielnym opracowaniem określonego zagadnienia naukowego, prezentującym ogólną wiedzę i umiejętności studenta związane z danym kierunkiem studiów, poziomem i profilem kształcenia oraz umiejętności samodzielnego analizowania i wnioskowania.  
Pracę dyplomową może stanowić praca pisemna lub artykuł naukowy.
- b) Praca wykonywana jest samodzielnie z przestrzeganiem ustawy o prawach autorskich. W przypadku uzasadnionym zakresem badań praca dyplomowa może być wykonana przez dwóch studentów. Wówczas każdy ze studentów ma obowiązek zamieszczenia w pracy nazwiska współautora oraz określenia udziału własnego. W przypadku prac spełniających kryteria pkt 1f dopuszcza się prace wieloautorskie.
- c) Pracę dyplomową student składa w formie elektronicznej, praca wymaga akceptacji promotora, a następnie wydruku z systemu APD.
- d) Pisemna praca dyplomowa jest sprawdzana przed egzaminem dyplomowym z wykorzystaniem Jednolitego Systemu Antyplagiatowego współpracującego z Ogólnopolskim Repozytorium Pisemnych Prac Dyplomowych.
- e) Praca dyplomowa może mieć jedną z następujących form:
  - Oryginalna praca naukowa – której przedmiotem jest przedstawienie wyników badań o charakterze empirycznym, teoretycznym lub analitycznym oraz ich wnikliwa ocena i odniesienie do innych badań dotyczących danego tematu.
  - Praca przeglądowa – przedstawiająca aktualny stan wiedzy w danym obszarze problemowym w oparciu o analizę materiałów źródłowych.
  - Praca kazuistyczna (studium przypadku) – przedstawiająca wnikliwą analizę danego przypadku (np. rozwiązanie trudnego problemu dydaktycznego, wychowawczego, popularyzującego lub innego z obszaru kultury fizycznej, opis przypadku może dotyczyć ludzi, zjawisk, zdarzeń itp.)
  - Praca naukowo-metodyczna – przedstawiająca opracowanie autorskiego programu w oparciu o aktualny stan wiedzy w danym obszarze tematycznym (np. zaprojektowanie nowatorskich rozwiązań metodycznych lekcji wychowania fizycznego, opracowanie programu treningowego itp.).
- f) Pracę dyplomową może stanowić artykuł naukowy opublikowany w czasopiśmie jeżeli spełnia następujące kryteria:
  - tematyka artykułu jest zgodna z kierunkiem studiów,
  - artykuł posiada afiliację Wydziału Wychowania Fizycznego Akademii Wychowania Fizycznego im. Jerzego Kukuczki w Katowicach,
  - czasopismo, w którym opublikowano artykuł znajduje się na liście MNiSW ,
  - student jest pierwszym autorem artykułu ,

- artykuł został opublikowany lub przyjęty do druku z nadanym numerem DOI.

Zaliczenie artykułu jako pracy dyplomowej spełniającej powyższe kryteria odbywa się na podstawie dokumentacji złożonej przez studenta uwzględniającej:

- wydruk z Sekcji Informacji Naukowej Biblioteki Głównej AWF Katowice (podpisany przez upoważnioną osobę)
- nadbitkę kserograficzną publikacji

- g) Artykuł naukowy spełniający kryteria określone w punkcie 1f nie może stanowić podstawy do ponownego ubiegania się o zaliczenie pracy dyplomowej (np. na innym kierunku studiów).

## 2) Opieka naukowa

- a) Pracę magisterską student wykonuje pod kierunkiem promotora, który jest nauczycielem akademickim posiadającym co najmniej stopień naukowy doktora.
- b) Student ma prawo do wyboru seminarium dyplomowego, tematu i opiekuna pracy dyplomowej w ramach przedstawionej oferty i limitów miejsc.
- c) Student ma prawo do wnioskowania o zmianę w trakcie studiów tematu i opiekuna pracy dyplomowej za zgodą aktualnego promotora oraz przejmującego obowiązki opiekuna pracy. Decyzję w tych sprawach podejmuje Dziekan. W przypadku dłuższej nieobecności kierującego pracą dyplomową lub w innych uzasadnionych przypadkach, mogących wpłynąć na opóźnienie terminu jej złożenia, student ma prawo wnioskować o zmianę opiekuna pracy dyplomowej wyłącznie za zgodą przejmującego obowiązki opiekuna pracy. Decyzję w tych sprawach podejmuje Dziekan.
- d) Zapisy na seminarium dyplomowe odbywają się w sposób i w terminie określonym przez Dziekana. Problematyka proponowanych prac dyplomowych, nazwiska potencjalnych promotorów i liczba miejsc są podawane do wiadomości studentów przed uruchomieniem wyborów promotorów.
- e) Liczba miejsc dla studentów Wydziału Wychowania Fizycznego przypadająca na jednego promotora będzie określana przez Dziekana Wydziału odrębnie dla każdego roku akademickiego i podawana do wiadomości studentów przed rozpoczęciem wyborów.

## 3) Ocena pracy

- a) Warunkiem dopuszczenia do egzaminu dyplomowego jest pozytywna ocena pracy dyplomowej przez opiekuna pracy i recenzenta. W przypadku negatywnej oceny recenzenta dziekan kieruje pracą do drugiego recenzenta. Przy dwóch negatywnych recenzjach wymaga się poprawienia pracy i ponownej recenzji (przez pierwszego recenzenta).
- b) Praca dyplomowa spełniająca kryteria określone w punkcie 1f, po zaakceptowaniu przez opiekuna pracy, nie podlega ponownej recenzji i są jej przyznawane oceny bardzo dobre (ocena promotora, ocena recenzenta). W systemie APD zamieszcza się decyzje dziekana wydane na podstawie przedstawionej dokumentacji.
- c) Recenzentem pracy dyplomowej może być nauczyciel akademicki posiadający co najmniej stopień naukowy doktora (z wyjątkiem pkt 1f).
- d) Praca dyplomowa oceniana jest pod względem merytorycznym i formalnym (załącznik 1).
- e) Kończącą oceną pracy jest średnia arytmetyczna oceny promotora i recenzenta.

## 4) Wymogi techniczne

- a) Praca dyplomowa powinna być przygotowana zgodnie z zaleceniami pisania prac dyplomowych na Wydziale Wychowania Fizycznego (załącznik 2).

- b) Praca, po akceptacji przez promotora w systemie APD, składana jest w dziekanacie w jednym egzemplarzu (dla potrzeb archiwizacji). Egzemplarz pracy dla potrzeb archiwizacji ma być przygotowany w następujący sposób: na jednej kartce formatu A4 powinny znajdować się 4 pomniejszone strony pracy o formacie A5 (dwustronnie po dwie na jednej stronie). Powyższy egzemplarz pracy należy oprawić metodą termiczną.
  - c) Składany egzemplarz pracy musi być wydrukowany z systemu APD, z nadanymi znakami wodnymi. Pracownik dziekanatu przyjmujący pracę zobowiązany jest do sprawdzenia zgodności pracy wydrukowanej z pracą znajdującą się w systemie APD.
- 5) Każda praca dyplomowa prowadzona na Wydziale Wychowania Fizycznego Akademii Wychowania Fizycznego im. Jerzego Kukuczki w Katowicach musi zostać wprowadzona i zatwierdzona w systemie Archiwum Prac Dyplomowych (APD). Procedura wprowadzania, zatwierdzania i wpisywania recenzji pracy w systemie APD musi odbywać się zgodnie z instrukcją archiwizacji prac zamieszczoną w systemie.

## § 2.

Uchwała wchodzi w życie z dniem podjęcia.

## § 3.

Traci moc Uchwała Nr RWWF-1-VI/2018 Rady Wydziału Wychowania Fizycznego Akademii Wychowania Fizycznego im. Jerzego Kukuczki w Katowicach z dnia 19 czerwca 2018 roku w sprawie wymagań dotyczących pisania prac dyplomowych (magisterskich, licencjackich) na Wydziale Wychowania Fizycznego.

Uprawnione do głosowania: 42 osoby; obecnych: 29 osób, głosowało: 29 osób.  
Głosowanie: TAK - 29; NIE - 0; WSTRZ. - 0.

Rada Wydziału Wychowania Fizycznego Akademii Wychowanie Fizycznego im. Jerzego Kukuczki w Katowicach w Katowicach w głosowaniu jawnym jednogłośnie podjęła uchwałę w sprawie wymagań dotyczących pisania prac dyplomowych (magisterskich) na Wydziale Wychowania Fizycznego.

**Dziekan Wydziału Wychowania Fizycznego  
dr Wiesław Garbaciak, prof. AWF Katowice**

**RECENZJA PRACY MAGISTERSKIEJ**

1. Czy treść pracy odpowiada tematowi określoneemu w tytule.....

.....

2. Ocena struktury pracy:

.....

.....

3. Merytoryczna ocena pracy: .....

.....

.....

.....

.....

.....

.....

.....

4. Inne uwagi.....

.....

.....

.....

.....

5. Czy i w jakim zakresie praca stanowi nowe ujęcie problemu.....

.....

.....

.....

6. Charakterystyka doboru i wykorzystania źródeł.....

.....  
.....

7. Ocena formalnej strony pracy (poprawność języka, opanowanie techniki pisanie pracy)

.....  
.....  
.....

8. Sposób wykorzystania pracy (publikacja, udostępnienie instytucjom, materiał źródłowy)

.....  
.....

9. Pracę oceniam jako.....

Data i podpis Promotora/Recenzenta\*

--

\* Niewłaściwe skreślić

**Zalecenia i wymogi techniczne pisania prac dyplomowych  
obowiązujące na Wydziale Wychowania Fizycznego  
Akademii Wychowania Fizycznego im. Jerzego Kukuczki w Katowicach**

1. Wymogi techniczne i edytorskie

- praca powinna być przygotowana w edytorze tekstu Microsoft Word lub Open Office,
- format papieru A-4, jednostronnie,
- ustawienia strony: margines górny i dolny 2,5 cm,  
margines lewy 3,5 cm, prawy 1,5 cm,
- justowanie tekstu (wyrównanie od lewej do prawej),
- odstęp między wierszami: 1,5 wiersza,
- każdy akapit należy rozpoczynać wcięciem 1,5 cm,
- numeracja stron - (numeracja stron w stopce, wyrównana do prawej lub do środka. Numeracja stron rozpoczyna się od pierwszej strony natomiast zapis numerów pojawia się na pierwszej stronie tekstu właściwego pracy),
- czcionka – Times New Roman 12 pkt,
- wielkość czcionek:
  - tytuły rozdziałów (dot. prac magisterskich) powinny być napisane pogrubioną czcionką o rozmiarze 14 pkt;
  - tytuły podrozdziałów (dot. prac magisterskich) powinny być napisane pogrubioną czcionką o rozmiarze 12 pkt.;
  - tabele, ryciny 12 pkt lub mniej,
- struktura pracy magisterskiej zawiera rozdziały zgodnie z pkt 4.1. Każdy rozdział powinien zaczynać się od nowej strony,
- nie należy stawiać kropek na końcu tytułów rozdziałów, podrozdziałów, sekcji,
- tabele:

tytuł i numer tabeli zapisuje się nad tabelą (w formacie: Tabela nr lub Tab. nr - zapis musi być jednak jednolity w całej pracy). Po tytule tabeli nie stawia się kropki. Przypisy do tabeli umieszcza się bezpośrednio pod tabelą. Wszystkie tabele muszą być ponumerowane. Do numeracji tabel należy używać cyfr arabskich oraz stosować numerację ciągłą w ramach całej pracy. Tabele powinny być wyśrodkowane (wyrównane do środka w poziomie). W pracy dopuszcza się dowolny wzór tabeli należy go jednak konsekwentnie stosować w całej pracy. Jeżeli tabela została przygotowana na podstawie danych pochodzących od innych autorów, należy podać ich źródło (pod tabelą). Nie należy rozpoczynać rozdziału tabelą.

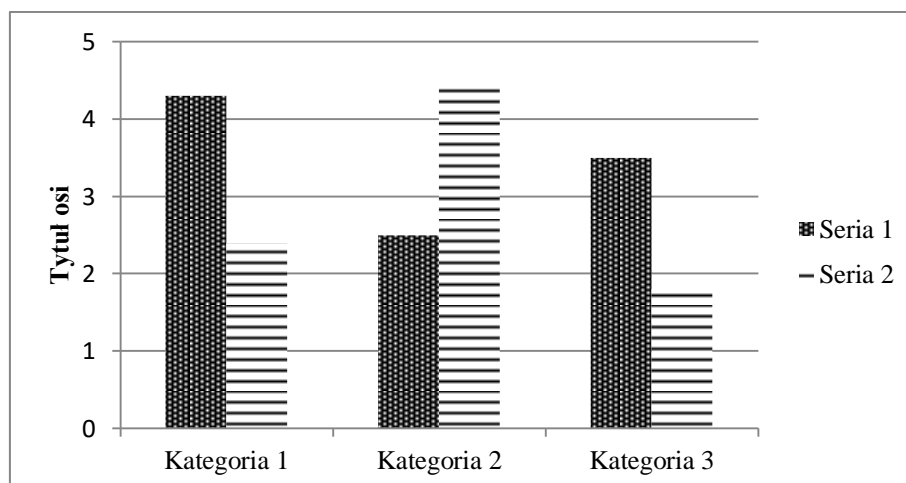
*Przykład formatowania tabeli*

Tabela 1. Tytuł tabeli / Tab.1. Tytuł tabeli


Wyjaśnienie skrótów z tabeli, odwołania, źródło

- obiekty graficzne (wykresy, fotografie, schematy, mapy, szkice itp.):  
obiekty graficzne powinny być numerowane kolejnymi cyframi arabskimi, a ich tytuły powinny być umieszczone pod nimi. Dopuszcza się stosowanie formatu odrębnego dla różnych obiektów z wykorzystaniem pełnych nazw lub skrótów (np. Rycina nr, Ryc. nr) zapis musi być jednak jednolity w całej pracy. Po tytule ryciny nie stawia się kropki. Należy stosować numerację ciągłą w ramach całej pracy. Ryciny powinny być wyśrodkowane (wyrównane do środka w poziomie). Jeżeli obiekt został przygotowany na podstawie danych pochodzących od innych autorów, należy podać ich źródło (pod obiektem). Nie należy rozpoczynać rozdziału obiektem graficznym.

*Przykład formatowania obiektu graficznego*



Rycina 1. Tytuł ryciny / Ryc. 1. Tytuł ryciny

Wyjaśnienie skrótów z tabeli, odwołania, źródło

2. Układ pracy

Niezależnie od przyjętej formy pracy jej układ powinien być następujący:

- strona tytułowa (wzór nr 1),
- identyfikacja bibliograficzna (wzór nr 2). Streszczenie pracy nie powinno przekraczać 200 słów i w przypadku prac oryginalnych powinno mieć wyodrębniony cel pracy, materiał i metody, wyniki, wnioski. Pod streszczeniem należy wymienić kolejno po przecinkach 3-6 słów kluczowych,
- oświadczenie o przestrzeganiu ustawy o prawach autorskich (wzór nr 3),
- główna część pracy.

### 3. Objętość pracy

Objętość głównej części pracy powinna być uzależniona od przyjętej formy i rodzaju pracy.

### 4. Struktura głównej części pracy

Struktura głównej części pracy powinna być uzależniona od przyjętej formy i rodzaju pracy, zgodnie z zaleceniami zamieszczonymi poniżej:

#### 4.1. PRACA MAGISTERSKA

##### a) Oryginalna praca naukowa

- **Spis treści:** spis treści powinien zawierać spis wszystkich rozdziałów i podrozdziałów wraz z numerami stron, na których się rozpoczynają.
- **Wstęp:** wprowadzenie do tematyki obejmującej temat pracy, okoliczności powstania problemu, zakres pracy, opis struktury pracy.
- **Teoretyczno-empiryczne podstawy problematyki badań** (z uwzględnieniem niezbędnej liczby podrozdziałów zróżnicowanych merytorycznie): Teoretyczne wprowadzenie w tematykę pracy i uzasadnienie podjęcia tematu w oparciu o przegląd piśmiennictwa.
- **Cel pracy, pytania i hipotezy badawcze**
- **Materiał i metody:** Dokładne przedstawienie materiału badawczego (np. liczba badanych, wiek, płeć oraz inne charakterystyczne cechy). Warunki, czas i metody prowadzenia badań, wykorzystana aparatura. Sposób wykonywania pomiarów musi być przedstawiony na tyle dokładnie, aby inne osoby mogły je powtórzyć. Metody statystyczne powinny być tak opisane aby można było stwierdzić czy są poprawne.
- **Wyniki:** Powinny być przedstawione czytelnie, logicznie i spójnie oraz powinny być ściśle powiązane z danymi zamieszczonymi w tabelach i na rycinach. W opisie wyników nie należy powtarzać danych zawartych w tabelach i/lub na rycinach.
- **Dyskusja:** Z podaniem, w jakim stopniu zostały osiągnięte założone cele badawcze i odniesieniem wyników własnych badań do innych, związanych z tematem pracy.
- **Wnioski:** Nawiązujące do założonych celów pracy i hipotez. We wnioskach należy unikać stwierdzeń nieopartych wynikami własnych badań.
- **Piśmiennictwo** (zgodnie z pkt. 5).

##### b) Praca przeglądowa

- **Spis treści:** spis treści powinien zawierać spis wszystkich rozdziałów i podrozdziałów wraz z numerami stron, na których się rozpoczynają.
- **Wstęp:** wprowadzenie do tematyki obejmującej temat pracy, uzasadnienie problemu, zakres pracy, opis struktury pracy.
- **Teoretyczne podstawy podjętej problematyki:** Jasne i zwięzłe określenie zakresu przeglądu, zarys problemu i aktualnego stanu wiedzy na dany temat, motywy i cele podjęcia przeglądu.
- **Metody:** Opis metod zbierania i selekcji literatury (kryteriów przeszukiwania, zastosowanych słów kluczowych, przedziału lat, języka itp.).
- **Analiza materiałów źródłowych.** Sekcje tematyczne, w których kolejno omawiane są dokonania w badanym zakresie w odniesieniu do postawionych celów.
- **Podsumowanie**
- **Wnioski:** Wskazujące kierunki dalszych badań oraz teoretyczne i/lub praktyczne implikacje omówionych w pracy nowych ustaleń lub odkryć.
- **Piśmiennictwo** (zgodnie z pkt. 5)



c) Studium przypadku

- **Spis treści:** spis treści powinien zawierać spis wszystkich rozdziałów i podrozdziałów wraz z numerami stron, na których się rozpoczynają.
- **Wstęp:** wprowadzenie do tematyki obejmującej temat pracy, okoliczności powstania problemu, zakres pracy, opis struktury pracy.
- **Teoretyczne podstawy podjętej problematyki:** Wprowadzenie w tematykę pracy i uzasadnienie podjęcia tematu, stan wiedzy na dany temat (przegląd literatury).
- **Opis przypadku:** szczegółowy opis przypadku.
- **Podsumowanie**
- Wnioski
- **Piśmiennictwo** (zgodnie z pkt. 5)

d) Praca naukowo-metodyczna / projektowa

- **Spis treści:** spis treści powinien zawierać spis wszystkich rozdziałów i podrozdziałów wraz z numerami stron, na których się rozpoczynają
- **Wstęp:** wprowadzenie do tematyki obejmującej temat pracy, okoliczności powstania problemu, zakres pracy, opis struktury pracy.
- **Teoretyczne podstawy podjętej problematyki:** Wprowadzenie w tematykę pracy i uzasadnienie podjęcia tematu, stan wiedzy na dany temat (przegląd literatury)
- **Założenia i cele autorskiego programu / projektu**
- **Opis autorskiego programu / projektu**
- **Podsumowanie / wnioski**
- **Piśmiennictwo** (zgodnie z pkt. 5)

Niezależnie od przyjętej formy w strukturze pracy magisterskiej można opcjonalnie wyodrębnić wykaz skrótów, spis tabel, spis rycin, aneks

## 5. Piśmiennictwo

- a) W spisie piśmiennictwa należy uwzględnić pełne dane bibliograficzne wszystkich cytowanych źródeł (także aktów prawnych, stron internetowych itp.).
- b) Niezależnie od przyjętej formy w pracy obowiązują przypisy i opis bibliograficzny według stylu harwardzkiego (autor rok). Zarówno przypisy jak i opis bibliograficzny muszą być jednolite w całej pracy.

### Sposób cytowania piśmiennictwa w tekście:

- Jeden autor – (Kowalski 2016)
- Dwóch autorów – (Kowalski i Nowak 2016)
- Trzech i więcej autorów – (Kowalski i in. 2016)
- Odsyłając do kilku prac tego samego autora wydanych w jednym roku, dla ich odróżnienia dodaje się po dacie publikacji kolejno litery abc itd., np. (Kowalski 2017a) i (Kowalski 2017b). Oznaczenia te powtarza się wówczas w bibliografii zamieszczonej po tekście głównym.
- Jeżeli kilka wykorzystywanych w pracy dokumentów ma autorów o tym samym nazwisku i ten sam rok wydania, wówczas rozróżnia się je za pomocą pierwszych liter imion autorów, np.: (Nowak A., 2003; Nowak W., 2003).
- W przypadku odniesienia do kilku publikacji stosuje się kolejność chronologiczną.

- W przypadku cytatów przytaczany fragment powinien być dokładnie oznaczony za pomocą cudzysłowu lub kursywy, w takim przypadku należy także wskazać numer strony, z której pochodzi cytowany tekst, np. (Kowalski i Nowak 2016, s. 82).
- Powołanie się na opracowania i raporty przygotowane przez organizacje, instytucje itp., które nie mają podanych autorów, wymaga podania nazwy tych organizacji, np.: (WHO 2010) lub (GUS 2014)
- Powołania na dokumenty elektroniczne wymagają podania pełnego linka oraz daty dostępu, np. [http://www.natcen.ac.uk/natcen/pages/hw\\_qualitative.htm](http://www.natcen.ac.uk/natcen/pages/hw_qualitative.htm) [Dostęp: 12.08.2017]

### Zasady sporządzania spisu piśmiennictwa:

- Spis piśmiennictwa musi zawierać wyłącznie wykaz cytowanych w tekście pozycji,
- Spis piśmiennictwa musi być sporządzony w porządku alfabetycznym wg nazwiska pierwszego autora, a gdy jego prac jest więcej, to następnie wg kolejności roku ukazania się jego kolejnych prac.

### Przykładowy opis bibliograficzny:

- Książka – Nazwisko autora Imię (lub pierwsza litera imienia/imion), rok wydania. Tytuł książki. Miejsce wydania: nazwa wydawnictwa.  
Np. Kowalski A., 2015. *Tytuł książki*. Katowice: Wydawnictwo AWF.
- Artykuł z czasopisma – Nazwisko autora Imię (lub pierwsza litera imienia/imion), rok wydania. Tytuł artykułu. Tytuł czasopisma (napisany kursywą, bez cudzysłowu), numer, s. (strony od – do).  
Np. Kowalski O.A., 2016. Tytuł artykułu. *Nazwa czasopisma*, nr 10, s. 15-36.
- Artykuł/rozdział z pracy zbiorowej – Nazwisko autora Imię (lub pierwsza litera imienia/imion), rok. Tytuł artykułu/rozdziału. W: inicjał imienia redaktora, nazwisko redaktora, skrót red. Tytuł książki. Wydanie (tylko jeśli jest inne niż pierwsze). Miejsce wydania: nazwa wydawnictwa, s. (strony od - do).  
Np. Kowalski A., 2015. Tytuł rozdziału. W: A. Nowak, red. *Tytuł książki*. Gdańsk: Gdańskie Wydawnictwo Psychologiczne, s.26-56.
- Publikacje, raporty wydane przez instytucje rządowe, organizacje, firmy (brak autora): Tytuł. Nazwa instytucji, rok wydania. Miejsce wydania: nazwa wydawnictwa.  
Np. Rocznik demograficzny: 2014. Główny Urząd Statystyczny, 2015. Warszawa: Zakład Wydawnictw Statystycznych
- Dokumenty elektroniczne - Nazwisko autora Imię (lub pierwsza litera imienia/imion) lub nazwa instytucji, rok wydania. Tytuł dokumentu. Miejsce wydania (o ile można je ustalić): wydawca (o ile można ustalić). Dostępny w: adres URL.  
Np. National Centre for Social Research, 2013. Qualitative research [online]. Dostępny w: [http://www.natcen.ac.uk/natcen/pages/hw\\_qualitative.htm](http://www.natcen.ac.uk/natcen/pages/hw_qualitative.htm)

Powołując się na źródła internetowe należy unikać powoływania się na źródła nieoficjalne, blogi, media społecznościowe itp., chyba że ich wykorzystanie jest elementem analizy.

AKADEMIA WYCHOWANIA FIZYCZNEGO (14 pkt)  
im. JERZEGO KUKUCZKI  
W KATOWICACH

WYDZIAŁ WYCHOWANIA FIZYCZNEGO (14 pkt)

IMIĘ I NAZWISKO STUDENTA (14 pkt)

TYTUŁ PRACY DYPLOMOWEJ (16 pkt)

Praca magisterska (dyplomowa)  
napisana w Katedrze ..... (14pkt)  
pod kierunkiem .....

KATOWICE 20... (14 pkt)

## WZÓR 2

### Bibliograficzna identyfikacja

(wzór)

Imię i nazwisko autora: .....

Tytuł pracy dyplomowej .....

.....

.....

.....

Katedra: .....

Promotor: .....

Rok obrony: .....

Streszczenie: .....

.....

.....

.....

.....

.....

.....

.....

.....

Słowa kluczowe: .....

.....

Katowice, dnia.....

.....  
imię i nazwisko

.....  
rodzaj studiów

.....  
(kierunek/specjalność)

### ***OŚWIADCZENIE***

Świadomy(a) odpowiedzialności prawnej oświadczam, że złożona praca magisterska

.....  
.....  
została przeze mnie napisana samodzielnie.

Jednocześnie oświadczam, że praca ta nie narusza praw autorskich innych osób w rozumieniu ustawy z dnia 4 lutego 1994 r. o prawie autorskim i prawach pokrewnych (D.U.1994 Nr 24, poz.83) oraz dóbr osobistych chronionych prawem cywilnym.

Ponadto niniejsza praca nie zawiera informacji i danych uzyskanych w sposób nielegalny i nie była wcześniej przedmiotem innych procedur urzędowych związanych z uzyskaniem dyplomów lub tytułów zawodowych uczelni wyższej.

Wyrażam zgodę, nie wyrażam zgody\* na udostępnienie swojej pracy dyplomowej do celów naukowych.

.....  
(podpis autora pracy)

---

\* Niepotrzebne skreślić